

IC录音机  
使用说明书



ICD-PX470

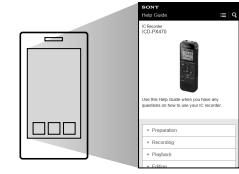
4-595-544-32(1)



参阅帮助指南

您可以通过本使用说明书获取有关IC录音机的基本操作说明。帮助指南为在线手册。如果您希望了解进一步详情、操作方法以及遇到问题时可能的解决办法，请参阅帮助指南。

http://rd1.sony.net/help/icd/p47/h\_zz/



检查附件

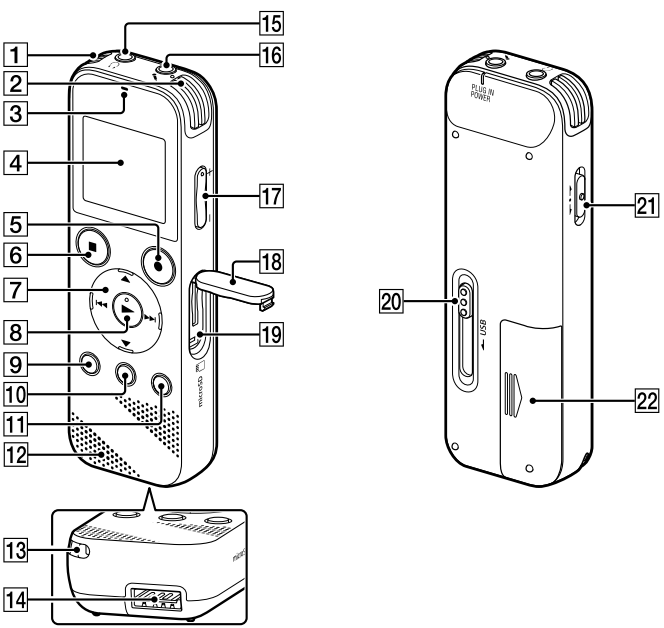
- IC录音机 (1)
- LR03 (7号) 碱性电池 (2)
- 使用说明书 (本页)
- 保修卡 (适用于在韩国的用户)
- 应用程序软件，Sound Organizer 2 (安装程序文件存储在内置存储器中，以便将其安装到电脑。)

选购配件

- 可充电电池NH-AAA-B2KN、NH-AAA-B2GN
- 电池充电器BCG-34HS2GN、BCG-34HW2GN

注 取决于国家或地区，可能没有某些机型或选项。

部件和控制按钮

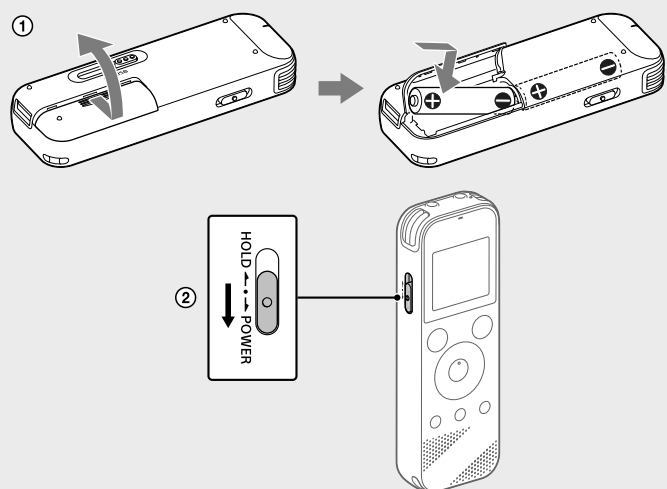


- 1 内置话筒 (立体声) (左)
- 2 内置话筒 (立体声) (右)
- 3 操作指示灯
- 4 显示窗口
- 5 ●REC/PAUSE (录音/暂停) 按钮
- 6 ■STOP按钮
- 7 控制按钮 (▲ DPC (Digital Pitch Control) / ▼ G A-B (重复A-B) / ◀▶ (回放/快速) / ▶▶ (提示/快进) )
- 8 ▶ (播放/确认) 按钮\*
- 9 ◀ BACK/▶ HOME按钮 (◊: 按下; ◌: 按住)
- 10 T-MARK (曲目标记) 按钮
- 11 OPTION按钮
- 12 内置扬声器
- 13 腕带孔 (本IC录音机未随腕带。)
- 14 USB接口舱
- 15 ◊ (耳机) 插孔
- 16 🔊 (话筒) (PLUG IN POWER) 插孔\*
- 17 VOL -/+ (音量 -/+) 按钮\*
- 18 槽盖
- 19 microSD卡槽 (卡槽位于槽盖下面。)
- 20 USB滑杆
- 21 HOLD+POWER开关
- 22 电池仓

\* ▶ (播放/确认) 按钮、VOL -/+ (音量 -/+) 按钮及 🔊 (麦克风) (PLUG IN POWER) 插孔带有触觉点，可将这些触觉点用作操作IC录音机时的参考点。

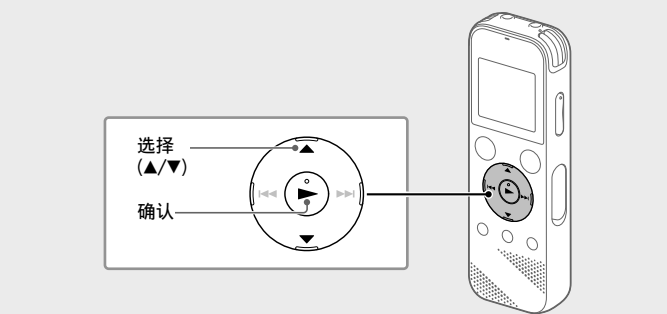
让我们来试用您的新IC录音机

打开电源



- 1 滑动并上提电池仓盖，按照正确的极性插入LR03 (7号) 碱性电池，然后盖上电池仓盖。
- 2 打开电源。  
打开电源朝“POWER”方向滑动并按住HOLD+POWER开关，直到出现窗口显示为止。  
若要关闭电源，请朝“POWER”方向滑动并按住HOLD+POWER开关，直到显示窗口中出现“Power Off”为止。  
防止误操作 (HOLD)  
朝“HOLD”方向滑动HOLD+POWER开关。  
若要释放IC录音机的HOLD状态，请朝中心位置滑动HOLD+POWER开关。

进行初始设置

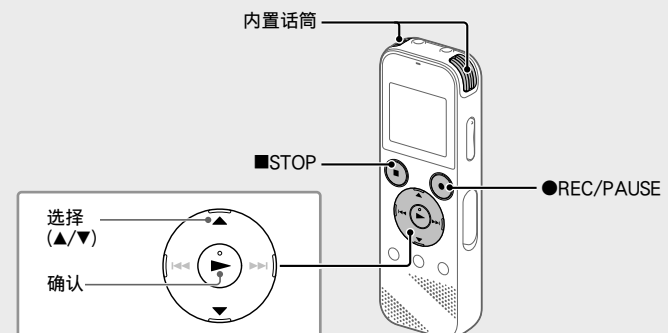


当您首次打开IC录音机电源时，显示窗口中会出现“Configure Initial Settings”画面，然后，您即可以选择显示语言、设置时钟及开启/关闭提示音。

- 1 选择“**Yes**”开始初始设置。  
Configure Initial Settings  
Yes
- 2 选择显示语言。  
可以从以下语言中进行选择：  
Deutsch (德语) / English (英文) / Español (西班牙语) / Français (法语) / Italiano (意大利语) / Русский (俄语) / Türkçe (土耳其语) / 한국어 (韩语) / 简体中文 / 繁体中文 (繁体中文)  
\* 默认设置
- 3 设置当前年份、月份、日期、小时和分钟  
Set Date/Time  
Y M D  
2016/ 1/ 1  
12:00 AM  
若要返回上一时钟设置，请按BACK/HOME。  
4 选择“**Next**”。  
Set Date/Time  
2016/ 10/ 10  
12:00 AM  
Next  
Back
- 5 选择“**ON**”或“**OFF**”，开启或关闭提示音。  
完成初始设置后，将显示完成消息，随即显示HOME菜单画面。  
Beep  
ON  
OFF

- 您可以通过在任意时间更改初始设置。有关详细说明，请参阅帮助指南。
- 重新插入电池或更换新的电池时，将出现时钟设置显示窗口，同时显示在取出电池之前最后一次操作IC录音机时的大致日期和时间。请重新将时钟设为当前时间。
- 若要在初始设置之后检查当前时间，请朝“HOLD”方向滑动HOLD+POWER开关。

录音

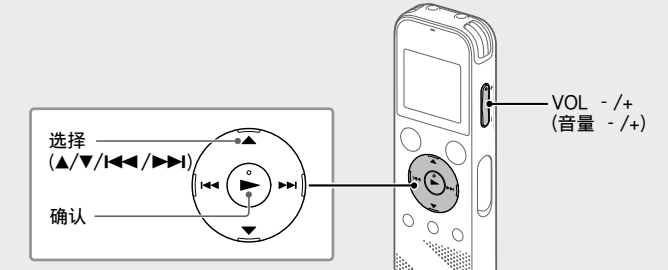


- 使用IC录音机之前，确保HOLD+POWER开关位于中心点位置。
- 通过在OPTION菜单中选择“Scene Select”，可以选择适合各种环境的录音场景。

默认情况下，录制的音频文件存储在“Recorded Files”下的“FOLDER01”中。

- 1 从HOME菜单中选择“Record”  
显示窗口中出现录音待机画面。  
STOP  
0m 00s  
Recorded Files  
FOLDER01
- 2 选择用于存储录音文件的文件夹。  
若要将音频文件存储到“FOLDER01”之外的文件夹中，请创建新的文件夹，然后将文件存储目的地更改为该新文件夹。有关详细说明，请参阅帮助指南。
- 3 调整IC录音机的方向，使其内置话筒指向录制源的方向。
- 4 按●REC/PAUSE。  
录音开始，显示窗口中出现“REC”，且操作指示灯呈红色亮起。按住●REC/PAUSE将不会开始录音。  
此时IC录音机处于暂停录音状态。  
REC  
23m 45s  
A
- 5 按■STOP停止录音。  
显示窗口中出现“Saving...”，随即返回录音待机画面。  
在停止录音之后，通过按▶可播放刚录制的文件。

聆听

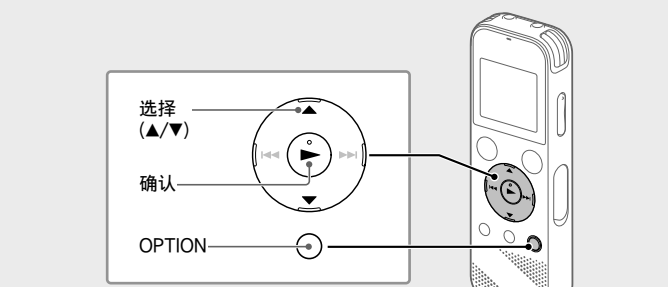


默认情况下，录制的音频文件存储在“Recorded Files”下的“FOLDER01”中。

- 1 从HOME菜单中选择“Recorded Files”。
- 2 选择“Folders” - “Built-In Memory” - “FOLDER01”，然后按▶。  
若要聆听microSD卡上存储的录制音频文件，请选择“Folders” - “SD Card”。
- 3 选择所需的文件。  
播放开始。  
PLAY  
161010\_0706.mp3  
1h23m45s  
10/ 10  
A
- 4 按■STOP停止播放。  
按VOL -/+调整音量。  
内置扬声器主要用于检查录制的音频文件。  
• 如果发音音量不够大或难以听清录音内容，请使用耳机 (未附带)。  
• 当选择“Recorded Files”时，显示窗口中将出现所保存文件的文件搜索类别。您可以通过“Latest Recording”、“Search by REC Date”、“Search by REC Scene”或“Folders”中选择一种搜索类别。

添加曲目标记  
您可以在稍后想要分割文件或确定播放位置的点添加曲目标记。每个文件最多可以添加98个曲目标记。  
也可在录音过程中添加曲目标记。

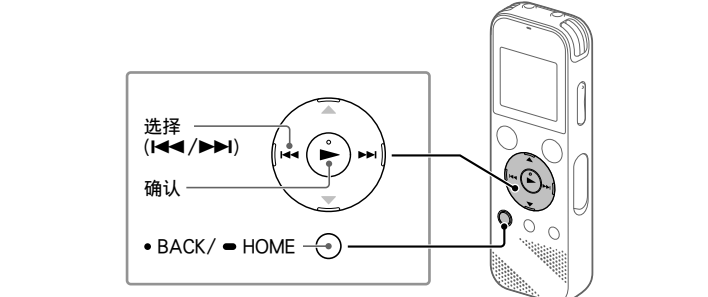
删除



- 注 文件一旦删除，则无法恢复。
  - 1 从录音文件列表中选择要删除的文件或播放要删除的文件。
  - 2 从OPTION菜单中选择“Delete a File”  
Protect  
Delete a File  
Delete All Files  
Move/Copy File  
File Information
  - 3 选择“**Yes**”。  
161010\_0706.mp3  
Delete?  
Yes  
No
- 屏幕出现“Delete?”，同时播放选中的文件以供确认。  
屏幕出现“Please Wait”，直到选中的文件被删除。

使用HOME菜单

您可使用HOME菜单进行多种操作，包括定位和播放录音文件以及更改IC录音机的设置。

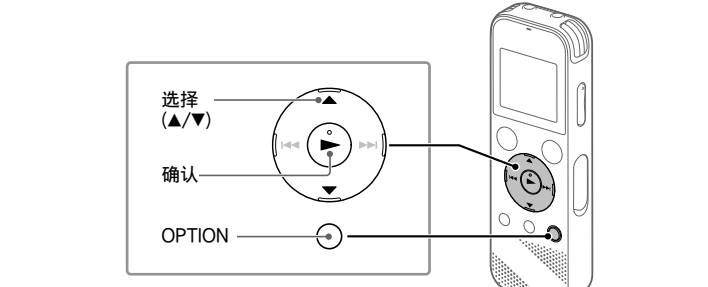


- 1 按住BACK/HOME。  
出现HOME菜单画面。  
Record  
Recorded Files  
Record Settings Back to XX
- 2 选择以下所需的功能：  
Music 可选择一个从电脑导入的文件并进行播放。若要定位音乐文件，请选择“All Songs”、“Albums”、“Artists”或“Folders”。  
Recorded Files 可选择一个用IC录音机录制的文件并进行播放。若要定位录音文件，请选择“Latest Recording”、“Search by REC Date”、“Search by REC Scene”或“Folders”。  
Record 可显示录音待机画面，然后开始录音。  
Settings 可显示Settings菜单画面并更改IC录音机上的各种设置。  
Back to XX\* 可返回到在HOME菜单画面之前所显示的画面。  
\* 当前正在使用的功能显示在“XX”中。

按■STOP将返回到进入HOME菜单之前所显示的画面。

使用OPTION菜单

您可使用OPTION菜单执行多种功能，包括更改IC录音机的设置。实际可用的项目因环境而异。



- 1 从HOME菜单选择所需的功能，然后按OPTION。  
REC Information  
Scene Select  
Delete a File
- 2 选择要更改其设置的菜单项。
- 3 选择所需的设置选项。

将文件从IC录音机复制到电脑

可以将IC录音机的文件和文件夹复制到电脑上进行保存。

- 1 按箭头方向滑动USB滑杆，将USB接口插入正在运行的电脑的USB端口。
- 2 将要复制的文件或文件夹从“IC RECORDER”或“MEMORY CARD”拖放到电脑的本地磁盘上。  
复制文件或文件夹 (拖放)  
1 单击并按住；  
2 拖动；  
3 然后放下。  
IC RECORDER或 电脑  
MEMORY CARD
- 3 确保IC录音机上未显示“Accessing”，然后将IC录音机从电脑上断开。

安装Sound Organizer 2

在电脑上安装Sound Organizer。  
Sound Organizer允许您在IC录音机和电脑之间交换文件。  
还可以播放从音乐CD或其他介质导入的歌曲、导入到电脑中的MP3及其他音频文件，并将其传输到IC录音机上。

- 注
- Sound Organizer仅支持Windows电脑。它不支持Mac。
- 本IC录音机仅支持Sound Organizer 2。
- 如果您格式化内置存储器，则其中存储的所有数据都将被删除。(Sound Organizer 软件也将被删除。)

安装Sound Organizer时，需用具有管理员权限的帐户登录。

- 1 按箭头方向滑动USB滑杆，将USB接口插入正在运行的电脑的USB端口。
- 2 确认IC录音机被电脑成功检测到。  
当IC录音机连接到电脑上时，IC录音机的显示窗口将一直显示“Connecting”。
- 3 进到[开始]菜单，单击[计算机]，然后双击 [IC RECORDER] - [FOR WINDOWS]。
- 4 双击 [SoundOrganizer\_V2001] (或 [SoundOrganizer\_V2001.exe])。  
遵照电脑画面上的指示进行操作。
- 5 确认接受许可协议的条款，选择 [I accept the terms in the license agreement]，然后单击 [Next]。
- 6 当出现 [Setup Type] 窗口时，选择 [Standard] 或 [Custom]，然后单击 [Next]。  
选择 [Custom] 时，按照画面上的指示进行操作并进行安装设置。
- 7 当出现 [Ready to Install the Program] 窗口时，单击 [Install] 开始安装。
- 8 当出现 [Sound Organizer has been installed successfully.] 窗口时，复选 [Launch Sound Organizer 2 Now]，然后单击 [Finish]。

注 Sound Organizer安装完成后，可能需要重新启动电脑。

注意事项

电源  
DC 3.0 V: 使用两节LR03 (7号) 碱性电池  
DC 2.4 V: 使用两节NH-AAA可充电电池  
DC 5.0 V: 使用USB AC适配器  
额定输入电流: 500 mA

安全  
驾车、骑车或操作任何机动车辆时请勿操作本机。

- 操作管理
- 请勿将本机靠近热源，或放置于阳光直射、灰尘很多或有机械振动的地方。
  - 若有任何固体或液体落入本机，在进一步操作前，请取出电池并请有资格的人员进行检查。
  - 当使用IC录音机时，为了避免引起外壳触电或IC录音机故障，请遵守以下注意事项
    - 请取出裤子后袋中的IC录音机后再坐下。
    - 将IC录音机放入袋中时，切勿将耳机线缠绕在播放器上并让袋子受到强烈冲击。
  - 小心不要让水洒落到本机上。本机无防水功能。在以下情况下应特别注意。
    - 将本机放入口袋并使用洗手间等设施时。
    - 如果鸟粪、机器可能会落入水中并可能受潮。
    - 在易受雨雪、湿气侵袭的环境中使用本机。
    - 在闷热出汗的环境中，如果用湿手触摸本机或将本机置于汗湿的口袋中，可能会使本机受潮。
  - 以高音量收听可能会影响您的听力。为了交通安全，请勿在驾车或骑车时使用本机。
  - 在周围空气非常干燥的情况下使用耳机可能会感到耳痛。这不是耳机问题，而是由于身体中积聚的静电所致。可以身着防止产生静电的非合成纤维类衣物减少静电。

噪音  
• 当本机放置于AC电源、荧光灯或手机旁进行录音或播放时，可听到噪音。  
• 当手指等物体在录音期间擦到本机时，可能会出现噪音。

维护  
清洁本机外面时，请使用稍微湿水的软布。然后用干燥的软布擦拭外表面。请勿使用酒精、汽油或稀释剂。  
如果对本机有任何疑问或问题，请向最近的Sony经销商咨询。

警告

请勿将电池 (已安装的电机组或电池) 长时间暴露于例如阳光，火等极热的地方。

注意

如果使用不正确的电池类型更换电池有爆炸的危险。请按照规定处理使用过的电池。

规格

容量 (用户可用容量)\*1\*2  
4 GB (约3.20 GB=3435973837字节)

最长录音时间 (内置存储器)  
所有文件夹的最长录音时间如下。

LPCM 44.1 kHz/16 bit	5小时20分钟
MP3 192 kbps*3	39小时45分钟
MP3 128 kbps	59小时35分钟
MP3 48 kbps (MONO)	159小时

注  
如果要长时间连续录音，您可能需要在录音期间更换新的电池。有关电池使用寿命的详情，请参阅“电池使用寿命”。  
本文中的最长录音时间仅供参考。

电池使用寿命  
使用Sony LR03 (SG) (7号) 碱性电池时 (JEITA) \*\*4

REC Mode	录音	用内置扬声器播放**6	用耳机播放
LPCM 44.1 kHz/16 bit	约40小时	约16小时	约37小时
MP3 192 kbps	约55小时	约18小时	约43小时

使用Sony NH-AAA可充电电池时 (JEITA) \*\*4\*5

REC Mode	录音	用内置扬声器播放**6	用耳机播放
LPCM 44.1 kHz/16 bit	约34小时	约12小时	约29小时
MP3 192 kbps	约40小时	约14小时	约34小时

尺寸 (宽/高/深) (不包括突起部分和控制按钮) (JEITA) \*\*4  
约38.3 mm × 114.1 mm × 19.3 mm

质量 (JEITA) \*\*4  
约74 g (含两节LR03 (7号) 碱性电池)

温度/湿度

操作温度	5°C - 35°C
操作湿度	25% - 75%
贮藏温度	-10°C - +45°C
贮藏湿度	25% - 75%

支持的存储卡  
从4 GB至32 GB的microSDHC卡

注  
microSDXC卡与本IC录音机不兼容。

- \*\*1 少量内置存储器被用于文件管理，因此不能被用户存储。
- \*\*2 当用IC录音机格式化内置存储器时。
- \*\*3 录音场景的默认设置。
- \*\*4 测量值依据JEITA (Japan Electronics and Information Technology Industries Association) 标准测得。
- \*\*5 电池使用寿命可能会缩短，视IC录音机的操作方式而定。
- \*\*6 当将音量设为27且内置扬声器播放音乐时。

商标

- Microsoft、Windows、Windows Vista和Windows Media是Microsoft Corporation在美国和/或其他国家的注册商标或商标。
- Mac OS是Apple Inc.在美国和其他国家的注册商标。
- MPEG Layer-3 音频编码技术及Fraunhofer IIS和Thomson许可的专利。
- microSD、microSDHC和microSDXC徽标是SD-3C, LLC的商标。



所有其他商标和注册商标是其各自所有者的商标或注册商标。此外，本帮助指南并非在所有情况下均指明“™”和“®”。

This product is protected by certain intellectual property rights of Microsoft Corporation. Use or distribution of such technology outside of this product is prohibited without a license from Microsoft or an authorized Microsoft subsidiary.

“Sound Organizer 2”使用以下软件模块：  
Windows Media Format Runtime

许可

有关许可注意事项  
本IC录音机随附的软件基于与软件所有者的许可协议的规定使用。根据这些软件程序版权所有者的要求，我们有义务告知用户下列事项。请阅读下列章节。  
许可证 (英语) 记录在本IC录音机的内部存储器中。在IC录音机和电脑之间建立Mass Storage连接以阅读“LICENSE”文件夹中的许可证。

关于GNU GPL/LGPL的通用软件  
本IC录音机中包含有符合下列GNU General Public License (在下文中称之为“GPL”) 或GNU Lesser General Public License (在下文中称之为“LGPL”) 规定的软件。  
该信息表示在附带的GPL/LGPL条款下，您有权访问、修改以及重新发布这些软件程序的源代码。  
网上提供源代码。可通过下列网址下载源代码。  
http://www.sony.net/Products/Linux/  
有关源代码的内容问题，请不要与我们联系。  
许可证 (英语) 记录在本IC录音机的内部存储器中。在IC录音机和电脑之间建立Mass Storage连接以阅读“LICENSE”文件夹中的许可证。



IC錄音機  
使用說明書

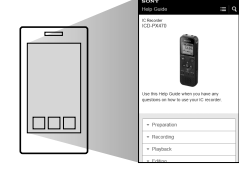


ICD-PX470

詳情請參閱說明指南

這是一份提供IC錄音機基礎操作說明的使用說明書。說明指南是線上手冊。如果您想要瞭解進一步的詳細資料、操作說明，以及問題發生時可行的解決方案，請參閱說明指南。

http://rd1.sony.net/help/icd/p47/h\_zz/



請檢查附件項目

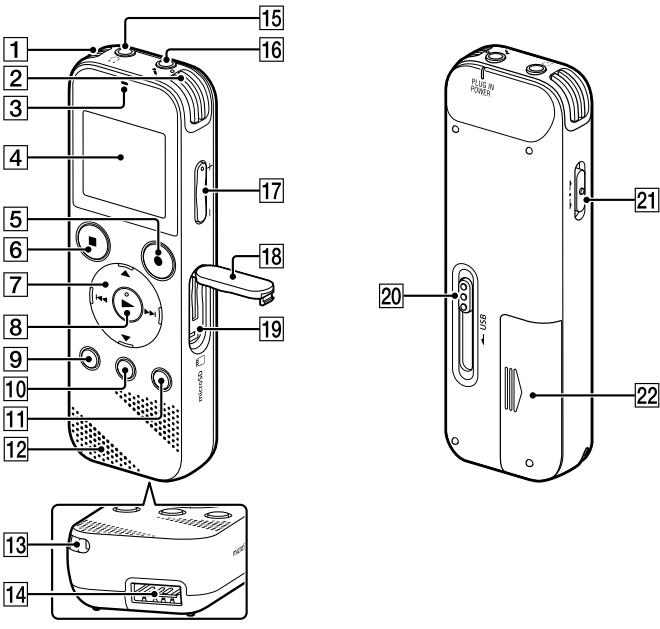
- IC錄音機 (1)
- LR03 (尺寸AAA) 鹼性電池 (2)
- 使用說明書 (本圖卡)
- 保護卡 (適用於韓國的客戶)
- 應用程式軟體 - Sound Organizer 2 (安裝程式檔案已儲存在內建記憶體中，以便安裝在電腦上。)

選購附件

- 充電電池NH-AAA-B2KN、NH-AAA-B2GN
- 電池充電器BCG-34HS2GN、BCG-34HW2GN

■ 附註  
部分型號或選購件未在某些國家或地區上市。

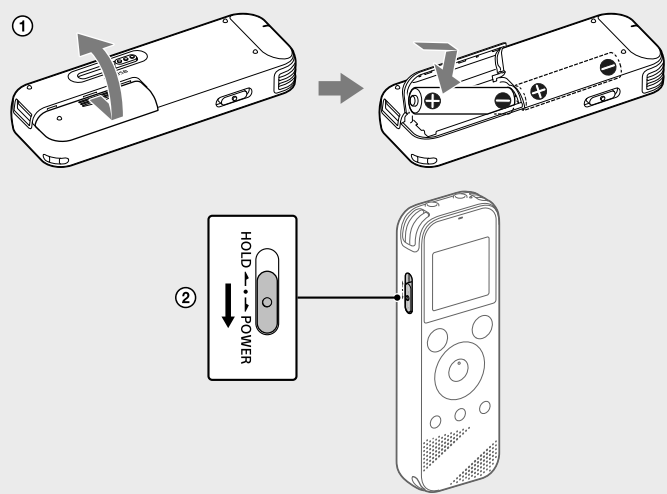
零件與控制按鈕



- 內建麥克風 (立體聲) (左)
  - 內建麥克風 (立體聲) (右)
  - 操作指示燈
  - 顯示視窗
  - REC/PAUSE (錄音/暫停) 按鈕
  - STOP按鈕
  - 控制按鈕 (▲ DPC (Digital Pitch Control)、▼◀ A-B (重播A-B) / ▶▶ (倒帶/快倒)、▶▶▶ (提示/快速))
  - ▶▶▶ (播放/輸入) 按鈕\*
  - BACK / ◀ / HOME按鈕 (●: 按下; ◀: 按住)
  - T-MARK (曲目標記) 按鈕
  - OPTION按鈕
  - 內建喇叭
  - 腕帶孔 (IC錄音機未附腕帶。)
  - USB接頭匣
  - (耳機) 插孔
  - (麥克風) (PLUG IN POWER) 插孔\*
  - VOL - / + (音量 - / +) 按鈕\*
  - 插槽保護蓋
  - microSD記憶卡插槽 (記憶卡插槽位在保護蓋下方。)
  - USB滑桿
  - HOLD+POWER開關
  - 電池匣
- \* ▶▶▶ (播放/輸入) 按鈕、VOL - / + (音量 - / +) 按鈕及 (麥克風) (PLUG IN POWER) 插孔有一個觸點。操作IC錄音機時可以使用觸點作為參考。

試用您的新IC錄音機

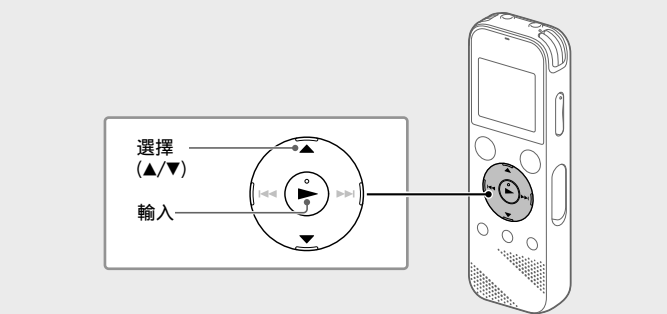
開啟電源



- 滑動並掀開電池匣蓋，以正確極性插入LR03 (尺寸AAA) 鹼性電池，然後關上蓋子。
- 開啟電源。  
開啟電源  
將HOLD+POWER開關向“POWER”方向滑動且保持不動，直到出現視窗顯示。  
若要關閉電源，請將HOLD+POWER開關向“POWER”且保持不動，直到“Power Off”出現在顯示視窗上。  
防止意外操作 (HOLD)  
將HOLD+POWER開關向“HOLD”方向滑動。

若要解除IC錄音機的HOLD狀態，請將HOLD+POWER開關滑向中間位置。

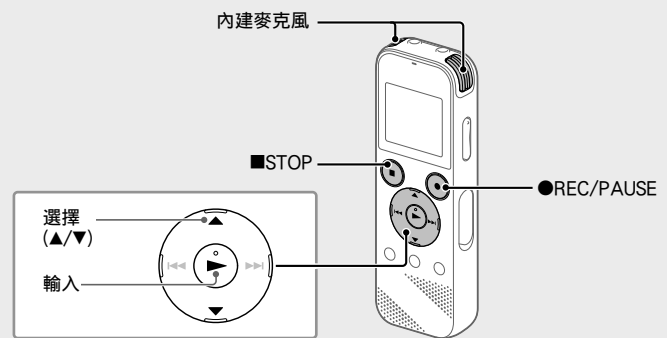
初始設定



當您首次開啟IC錄音機時，顯示視窗上會出現“Configure Initial Settings”。接著您可選擇顯示語言、設定時鐘，並且開啟/關閉啤一聲。

- 選擇“**Yes**”可啟動初始設定。  
Configure Initial Settings  
Yes
  - 選擇顯示語言。  
您可選擇以下語言：  
Deutsch (德文)、English\* (英文)、Español (西班牙文)、Français (法文)、Italiano (義大利文)、Русский (俄文)、Türkçe (土耳其文)、한국어 (韓文)、简体中文 (簡體中文)、繁體中文  
\* 預設設定
  - 設定目前年、月、日、小時及分鐘  
Set Date/Time  
Y M D  
2016 / 1 / 1  
12 : 00 AM  
若要返回上一個時鐘設定項目，請按BACK/HOME。
  - 選擇“**Next**”。  
Set Date/Time  
2016 / 10 / 10  
12 : 00 AM  
Next  
Back
  - 選擇“**ON**”或“**OFF**”可開啟或關閉啤一聲。  
完成初始設定時，會顯示完成訊息及HOME選單畫面。  
Beep  
ON  
OFF
- 附註  
之後您可隨時變更任何初始設定。如需要詳細說明，請參閱說明指南。  
重新插入電池時，或更換新電池時，時鐘設定顯示窗會出現，並且顯示您取下電池前上次操作IC錄音機時的大約日期與時間。請將時鐘重新設定為目前時間。  
若要在初始設定後檢查目前時間，請將HOLD+POWER開關向“HOLD”方向滑動。

錄音



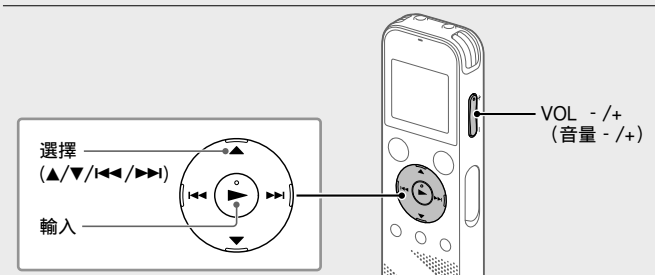
- 開始使用IC錄音機前，請確定HOLD+POWER開關位於中間位置。
- 選取OPTION選單中的“Scene Select”，可針對各種情形選取錄音場景。

根據預設，錄製的音訊檔案儲存在“Recorded Files”下方的“FOLDER01”中。

- 從HOME選單選取“Record”。
- 選取您要儲存錄製檔案的資料夾。
- 將IC錄音機的內建麥克風朝向錄音音源。
- 按●REC/PAUSE。

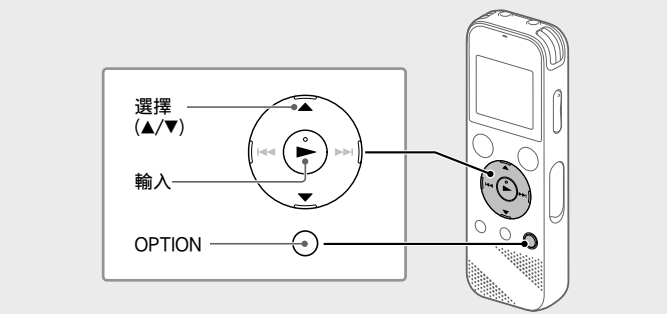
- 錄音時，會顯示錄音音量指南 (A)。
- 按■STOP停止錄音。

■ 附註  
錄音時，會顯示錄音音量指南 (A)。



- 按■STOP停止播放。
- 選擇“**ON**”或“**OFF**”可開啟或關閉啤一聲。

刪除



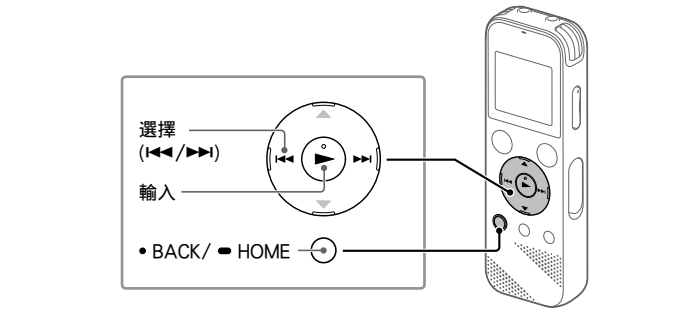
- 從錄製的檔案清單選擇要刪除的檔案，或播放要刪除的檔案。
- 從OPTION選單選擇“Delete a File”。
- 選擇“**Yes**”。

畫面顯示“Delete?”且選取的檔案會開始播放，以供確認。

- 選擇“**Yes**”。

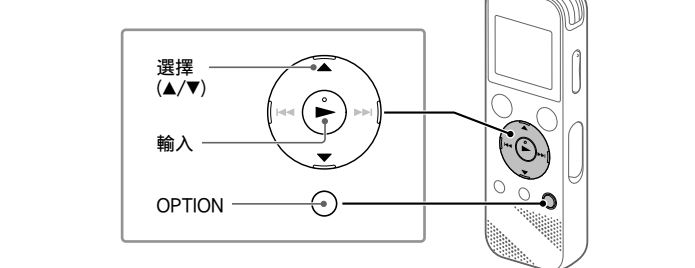
使用HOME選單

您可使用HOME選單執行各種操作，包括搜尋和播放錄製的檔案，以及變更IC錄音機的設定。



- 按住BACK/HOME。出現HOME選單畫面。
- 從以下選擇所需功能：  
Music  
Recorded Files  
Record  
Settings  
Back to XX\*
- 從以下選擇所需功能：  
Music  
Recorded Files  
Record  
Settings  
Back to XX\*

■ 附註  
按■STOP可返回進入HOME選單之前顯示的畫面。



- 選擇您要變更設定的選單項目。
- 選擇您要的設定選項。

將IC錄音機上的檔案複製到電腦

- 將USB滑桿向前頭方向滑動，將USB接頭插入正在運行的電腦的USB連接埠。
- 將想要複製的檔案或資料夾從“IC RECORDER”或“MEMORY CARD”拖放到電腦的本機磁碟上。
- 複製檔案或資料夾 (拖放)
- 確認IC錄音機沒有顯示“Accessing”，然後再從電腦拔下IC錄音機。

安裝Sound Organizer 2

- 將USB滑桿向前頭方向滑動，將USB接頭插入正在運行的電腦的USB連接埠。
- 確定電腦成功偵測到IC錄音機。
- 前往[開始]功能表、按一下[電腦]，然後按兩下[IC RECORDER] - [FOR WINDOWS]。
- 按兩下[SoundOrganizer\_V2001] (或[SoundOrganizer\_V2001.exe])。
- 確定接受授權合約的條款之後，選擇[accept the terms in the license agreement]，然後按一下[Next]。
- 當[Setup Type]視窗出現時，請選擇[Standard]或[Custom]，然後按一下[Next]。
- 當[Ready to Install the Program]視窗出現時，按一下[Install]。
- 當[Sound Organizer has been installed successfully.]視窗出現時，按一下[Launch Sound Organizer 2 Now]，然後按一下[Finish]。

- 安裝Sound Organizer時，請登入具有系統管理員權限的帳戶。
- 當[Setup Type]視窗出現時，請選擇[Standard]或[Custom]，然後按一下[Next]。
- 當[Ready to Install the Program]視窗出現時，按一下[Install]。
- 當[Sound Organizer has been installed successfully.]視窗出現時，按一下[Launch Sound Organizer 2 Now]，然後按一下[Finish]。
- 安裝Sound Organizer後，可能需要重新啟動電腦。

事先注意事項

有關電源  
DC 3.0 V: 使用兩顆LR03 (尺寸AAA) 鹼性電池  
DC 2.4 V: 使用兩顆NH-AAA充電電池  
DC 5.0 V: 使用USB交流電轉換器時  
額定電流消耗: 500 mA

- 有關安全  
駕駛、騎車或操作任何機動車時不要操作本機。
- 有關損壞  
不要讓本機靠近熱源或放置於陽光直射、灰塵很多或有機械振動的地方。  
假如有任何固體或液體落入本機，在進一步操作之前，請取出電池並請合格的人員檢查。
- 使用IC錄音機時，務必遵守以下注意事項，以免造成機殼變形或IC錄音機故障。  
請勿在IC錄音機置於後口袋時坐下。  
不要將耳機線纏繞的IC錄音機放進袋子裡，然後使袋子受到強力碰撞。
- 請小心不要讓水滲透到機身。本機並不防水。尤其請特別注意下列情況。  
當將本機放在口袋中並前往浴室等地時。  
當彎下腰，本機可能會滲入水中而弄溼。  
當在本機會曝露於雨水、雲或溼氣的環境中使用本機時。  
在會弄溼的狀況下。如果以潮溼的雙手碰觸本機，或將本機放在潮溼衣物的口袋內，本機將會弄溼。
- 使用本機時音量很大可能會影響您的聽力。為確保交通安全，請勿在開車或騎腳踏車時使用本機。
- 如果在四周空氣非常乾燥的時候使用耳機，可能會感到耳朵疼痛。這不是因為耳機故障所造成，而是因為您的體內累積太多靜電所致。可以藉由穿戴能避免產生靜電的非合成材質衣物來減少靜電。

- 有關噪音  
當本機放置於交流電源、螢光燈或行動電話旁進行錄音或播放時，可能會聽到噪音。
- 當手指等物體在錄音期間觸碰或刮到本機時，可能會錄下噪音。

有關維護  
要清潔本機外表，請使用稍微沾水的軟布。接著使用軟質乾布擦拭本機外表。不要使用酒精、汽油或稀釋劑。

如果對本機有任何疑問或問題，請向最近的Sony經銷商諮詢。

警告

請勿將電池 (安裝的電池組或電池) 長時間暴露於過熱的熱源下，如陽光或火源等。

注意

若替換的電池類型不正確，則會有爆炸風險。請根據說明來丟棄使用過的電池。

有關電源  
使用3.0 V或2.4 V操作IC錄音機。  
請使用兩顆LR03 (AAA型) 鹼性電池或NH-AAA充電電池。



規格

容量 (使用者可用容量\*\*1\*)  
4 GB (約3.20 GB=3435973837位元組)

最長錄製時間 (內建記憶體)  
所有資料夾的最長錄製時間如下。

LPCM 44.1 kHz/16 bit	5小時20分鐘
MP3 192 kbps*2	39小時45分鐘
MP3 128 kbps	59小時35分鐘
MP3 48 kbps (MONO)	159小時

■ 附註  
當您要長時間錄音時，可能必須在錄音期間更換新的電池。如需電池使用時間的詳細資訊，請參閱電池使用時間。本主題中的最長錄音時間僅供參考。

電池續航力  
使用Sony LR03 (SG) (尺寸AAA) 鹼性電池 (JEITA) 時\*\*4,5

REC Mode	錄製	使用內建喇叭播放**6	使用耳機播放
LPCM 44.1 kHz/16 bit	約40小時	約16小時	約37小時
MP3 192 kbps	約55小時	約18小時	約43小時

使用Sony NH-AAA充電電池 (JEITA) 時\*\*4,5

REC Mode	錄製	使用內建喇叭播放**6	使用耳機播放
LPCM 44.1 kHz/16 bit	約34小時	約12小時	約29小時
MP3 192 kbps	約40小時	約14小時	約34小時

電源需求  
●節LR03 (AAA型) 鹼性電池 (附件): 1.5 V直流電  
●節NH-AAA充電電池 (非附件): 1.2 V直流電

尺寸 (寬/高/深) (不包括突出部分和控制按鈕) (JEITA) \*\*4  
約 38.3 mm x 114.1 mm x 19.3 mm

重量 (JEITA) \*\*4  
約74 g (包含兩顆LR03 (AAA型) 鹼性電池)

溫度/溼度

操作溫度	5°C - 35°C
操作溼度	25% - 75%
儲存溫度	-10°C - +45°C
儲存溼度	25% - 75%

相容記憶卡  
4 GB至32 GB microSDHC卡

■ 附註  
本IC錄音機不支援microSDXC卡。

- \*1 檔案管理必須使用少量的內建記憶體，因此這些記憶體無法供使用者儲存之用。
- \*2 在以IC錄音機將內建記憶體格式化的情況下。
- \*3 錄製場景的預設設定。
- \*4 依據JEITA (Japan Electronics and Information Technology Industries Association) 標準所測量的值。
- \*5 電池續航力可能根據IC錄音機的操作方式而縮短。
- \*6 使用內建喇叭並將音量大於2/3的情況下播錄音樂時。

單元	限用物質及其化學符號					
	鉛 (Pb)	汞 (Hg)	鎘 (Cd)	六價鉻 (Cr <sup>6+</sup> )	多環芳烴 (PBBS)	多溴二苯醚 (PBDE)
實裝基板	-	○	○	○	○	○
框體	-	○	○	○	○	○
顯示板	-	○	○	○	○	○
附屬品	-	○	○	○	○	○

備考1. “超出0.1 wt %”及“超出0.01 wt %”係指限用物質之百分比含量超出百分比含量基準值。  
備考2. “○”係指該項限用物質之百分比含量未超出百分比含量基準值。  
備考3. “-”係指該項限用物質為排除項目。

商標

- Microsoft、Windows、Windows Vista和Windows Media是Microsoft Corporation在美國和/或其他國家的註冊商標或商標。
- Mac OS是Apple Inc.在美國和其他國家的註冊商標。
- MPEG Layer-3音頻編碼技術和專利由Fraunhofer IIS和Thomson授權。
- microSD、microSDHC及microSDXC標誌為SD-CC, LLC的商標。



所有其他商標和註冊商標是其各自所有者的商標或註冊商標。此外，本說明指南不會每次皆提到“TM”和“®”。

This product is protected by certain intellectual property rights of Microsoft Corporation. Use or distribution of such technology outside of this product is prohibited without a license from Microsoft or an authorized Microsoft subsidiary.

“Sound Organizer 2”使用的軟體模組如下所示：  
Windows Media Format Runtime

使用授權

關於使用授權的注意事項  
本IC錄音機附有根據軟體所有者的授權協議使用的軟體。  
根據這些軟體應用程式版權所有者的要求，我們有義務告知您下列事項。請閱讀下列章節。

使用授權 (英文版) 記錄於IC錄音機的內部記憶體中。請在IC錄音機與電腦之間建立Mass Storage連接，以便閱讀“LICENSE”資料夾中的使用授權。

關於GNU GPL/LGPL應用軟體  
IC錄音機中包含符合下列GNU General Public License (下文稱之為“GPL”) 或GNU Lesser General Public License (下文稱之為“LGPL”) 條件的軟體。這是要讓您知道，您有權利在隨附GPL/LGPL的條款下存取、修改和重新分配這些軟體程式的原始碼。  
原始碼透過資訊網提供。請用下列URL下載。  
http://www.sony.net/products/Linux/  
關於原始碼的內容，希望您不要向我們查詢。  
使用授權 (英文版) 記錄於IC錄音機的內部記憶體中。請在IC錄音機與電腦之間建立Mass Storage連接，以便閱讀“LICENSE”資料夾中的使用授權。